



T.C.
ŞANLIURFA
VALİLİĞİ

ŞANLIURFA SOMUT OLMAYAN KÜLTÜREL MİRAS ARAŞTIRMALARI

2025



T.C.
ŞANLIURFA
VALİLİĞİ

ŞANLIURFA

SOMUT OLMAYAN KÜLTÜREL MİRAS ARAŞTIRMALARI

I. CİLT

2025

ŞANLIURFA
SOMUT OLMAYAN
KÜLTÜREL MİRAS
ARAŞTIRMALARI

I-II. CİLT
ŞANLIURFA VALİLİĞİ YAYINLARI

Birinci Basım: Ağustos 2025

ISBN 978-625-445-142-3

Şanlıurfa İli Kültür Eğitim Sanat ve Araştırma Vakfı (ŞURKAV) Katkılarıyla

Editörler

Prof. Dr. Yakup ÇELİK
Öğr. Gör. S. Sabri KÜRKÇÜOĞLU

Bölüm Editörleri

Prof. Dr. Halit KARATAY
Prof. Dr. Ahmet Ferit ATASOY
Prof. Dr. Mehmet ÖNAL
Doç. Dr. Ömer KIRMIZI
Dr. A. Cihat KÜRKÇÜOĞLU
Öğr. Gör. S. Sabri KÜRKÇÜOĞLU
Mustafa AKGÜL
Mehmet Bakır KARADAĞLI
Abuzer AKBIYIK

Görsel Tasarım

Mustafa AKGÜL

Tashih

Mehmet Emin MERCAN
Hilal YÜKSEL
Ali Nur HAYIRLI
Selahattin E. GÜLER

Baskı

EMSAL Matbaa Tanıtım Hizmetleri San. ve Tic. Ltd. Şti.

Bahçekapı Mah. 2477. Cad. No:6 Etimesgut / Ankara

Tel: 0 312 278 82 00 - Sertifika No: 46753

“Şanlıurfa Somut Olmayan Kültürel Miras Araştırmaları” adlı kitap Şanlıurfa Valiliği yayını olup kitapta yer alan yazıların içerik, dil, imla ve ilmi sorumluluğu ile hukuki sorumluluğu yazarlara aittir. Yazıların içeriği Şanlıurfa Valiliği’nin görüşlerini yansıtmaz. İzinsiz kopya edilemez ve çoğaltılamaz.

1.1.

ŞANLIURFA'NIN KONUMU VE KÜLTÜREL YAPISI

Dr. Ahmet Cihat KÜRKCÜOĞLU

Sanat Tarihçisi

Harran Üniversitesi Em. Öğretim Üyesi

Şanlıurfa'nın kültürel yapısını oluşturan unsurlar bu kitapta çeşitli yazarlar tarafından ayrıca detaylı olarak ele alındığından bu makalede özet bilgiler verilmeye çalışılmıştır.

Şanlıurfa'nın kültürel yapısı hakkında yeterli fikir edinebilmek için konumuna ve tarihteki geçmişine bakmak gerekmektedir. Çünkü şehirlerin kültürleri, yer aldıkları coğrafyanın koşullarından ve bu coğrafyada yaşayan medeniyetlerin birbirlerine aktardıkları kültürel mirastan oluşmuştur. Bunun içindir ki tarih öncesi ve tarihi dönemlere ait olan ve birçoğu toprak altında saklı kalan kültürleri öğrenmek için arkeolojik kazıların bizlere sunduğu bilgilerden ve yazılı tarih kaynaklarından yararlanmak gerekmektedir.

Şanlıurfa; Güneydoğu Anadolu Bölgesi'nde yer almakta olup doğusunda Mardin, batısında Gaziantep, kuzeyinde Adıyaman, kuzeydoğusunda Diyarbakır illeri, güneyinde ise Suriye sınırı yer almaktadır. Ayrıca, Akdeniz'in güneydoğu köşesinden başlayıp kuzeye doğru uzayan, doğuya dönerek Güneydoğu Anadolu bölgesini içine alan, oradan doğuya yönelip İran'ın Zagros Dağları'ndan güneye doğru Basra Körfezi'ne kadar inen ve arkeoloji literatüründe "Bereketli Hilal", "Münbit Hilâl" veya "Verimli Hilâl" (İngilizce: Fertile Crescent) olarak adlandırılan bölgenin tepe noktasında, tabir

yerinde ise kilit taşında yer alması nedeniyle Şanlıurfa zengin bir kültür birikimine sahip olmuştur (Fotoğraf 1)



Fotoğraf 1

Paleolitik Çağ'ın sonlarında, Neolitik Çağ'ın başlarında ilk kez bu bölgede yerleşik yaşama geçilmiş, ilk evler ve ilk tarım bu bölgede gerçekleştirilmiştir. Dünya kültür ve medeniyetinin doğduğu kabul edilen bu topraklarda ilkel dinler, çok tanrılı dinler ve semavi dinler ortaya çıkmış, yazı bu bölgede bulunmuştur.

TARİH ÖNCESİ ÇAĞLARDA ŞANLIURFA

1894 yılında Gautier, 1946 ve 1952 yıllarında Kılıç Kökten, 1947 yılında W. Brice tarafından yapılan yüzey araştırmalarında elde edilen buluntulardan Şanlıurfa bölgesi tarihinin günümüzden 2 milyon yıl önce başlayan ve M.Ö. 9.800'e kadar devam eden Paleolitik Çağ'a kadar uzandığı tespit edilmiştir. İstanbul Üniversitesi ve

Şikago Üniversiteleri tarafından yürütülen “Güneydoğu Anadolu Tarih Öncesi Araştırma Kamu Projesi” kapsamında, 1963 yılında tespit edilen Bozova İlçesi yakınındaki Biris Mezarlığı ve Söğüt Tarlası’nda 1964 yılında Halet Çambel ve Bruce Howe tarafından yapılan kazılarda, Paleolitik ile Neolitik çağlar arasındaki Epi-paleolitik döneme ait çakmaktaşı aletlere rastlanılmıştır (Taşkiran, 2021, s. 20-21).

Atatürk Barajı Kurtarma Kazıları projesi kapsamında 1980’li yılların başlarında Şanlıurfa’nın Hilvan ilçesine bağlı Kantara (Argaç) köyü sınırlarındaki Navali Çori’de, Bozova ilçesine bağlı Büyük ve Küçük Şaşkan Höyükleri arasındaki “Kumartepe”de ve Birecik İlçesine bağlı Mezraa Telaylat höyükte, ayrıca Şanlıurfa il merkezine bağlı Gürcütepe’de yapılan kazılarda ortaya çıkartılan mimari kalıntılar ilk köylerin kurularak ilk tarımın yapıldığı Neolitik Çağ’ın Akeramik (çanak-çömleksiz) evresine (M.Ö.8500-7500) bağlanmıştır.

NEVALİ ÇORI

Nevali Çori’de 1983 yılında Şanlıurfa Müze Müdürü Adnan Mısır başkanlığında başlayan ve 1991 yılına kadar devam eden kazılarda çanak çömleksiz Neolitik Çağ’ın M.Ö. 8.500 dönemine ait, ortasında insanı simbolize eden -T- biçimli iki adet ve çevresindeki sekilerde 11 adet -T- biçimli dikili taşın yer aldığı, kireçle karıştırılmış kırık taşların sıkıştırılmasıyla yapılmış terrazzo, (bir çeşit mozaik) tabanlı bir yapı açığa çıkarıldı (Fotoğraf 2).

Bu yapıda ayrıca kireç taşından yapılmış yüksek düzeyde sanatsal özelliğe sahip leopar, ayı, yaban domuzu, kuş, akbaba gibi çeşitli hayvan heykellerine, realist ve stilize tarzda yapılmış insan başı heykellere, insan/hayvan karışımı totemlere rastlanıldı (Fotoğraf 3).

Kazılarda bulunan kuvarsit ve çakmak taşından yapılmış yontma taş aletler, buğday, arpa, mercimek türleri Nevali Çorililerin M.Ö. 8500’de avcılığın yanı sıra evler yaparak yerleşik düzene geçtiklerini, tarım yaptıklarını ve hayvanları evcilleştirmeye başladıklarını gösteriyordu. Ayrıca evlerin tabanlarında bulunan iskeletlerden Nevali Çori sakinlerinin ölümlerini evlerine gömdükleri anlaşıyordu (Schmidt, 2007, s. 71-84)

Kazılarda açığa çıkarılan, ortasında -T- biçimli iki dikilitaşın olduğu yapı 1991 yılında sökülerek eski Şanlıurfa Müzesi’nin bahçesine taşındıktan sonra Nevali Çori 1992 yılında Atatürk Barajı’nın suları altında kaldı.



Fotoğraf 2

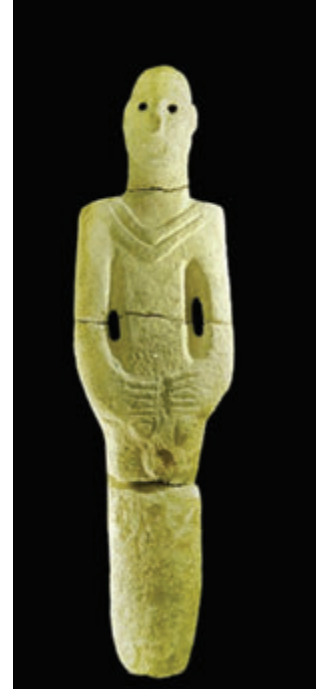
Bu yapı daha sonra Halepli-bahçe’de yapılan Şanlıurfa Arkeoloji Müzesi’ne nakledilerek aslına uygun inşa edilip Müze ile birlikte 2015 yılında ziyarete açıldı.

Neolitik Çağ’da kemik, taşa da kilden yapılmış birkaç santim büyüklüğündeki figürinler bilindiğinden Nevali Çori’de ilk defa görülen bu heykeller ve -T- biçimli totemler arkeoloji dünyasında şaşkınlık yarattı. Arkeologlar Nevali Çori yapısının kült yapısı (tapınak) olduğu fikrinde birleştiler.

İl merkezinde, Balıklıgöl Çevre Düzenleme Projesi kapsamında 1993 yılında yapılan hafriyat sırasında bulunarak Şanlıurfa Müzesi’ne götürülen ve bir tapınağa ait olduğu tahmin edilen erkek heykeli (Balıklıgöl Heykeli/Urfa Adamı), 1995 yılında kazılara başlanılan Göbeklitepe buluntuları ile aynı döneme (M.Ö. 10.000) tarihlenmiş ve insan boyutundaki dünyanın en eski heykeli



Fotoğraf 3



Fotoğraf 4

olarak literatüre girmiştir (Fotoğraf 4). Bu heykelin bulunmasından sonra Balıklıgöl'ü de içerisine alan Yeni Mahalle'de yapılan yüzey araştırmalarında Paleolitik Çağ'ın sonları, Neolitik Çağ'ın başlarına ait çakmaktaşı aletlere rastlanılması üzerine bölge "Yeni Mahalle Höyüğü" olarak tescil edilmiştir.

TAŞ TEPELER

Nevali Çori'den sonra 1995 yılında Göbeklitepe'de başlayan kazılarda daha erken döneme ait (Paleolitik Çağ'ın sonları, Neolitik Çağ'ın başları M.Ö. 10.000) buluntular elde edilmiştir. Daha sonra yapılan araştırmalarda Göbeklitepe ile çağdaş Karahantepe, Harbetsuvan, Gürcütepe, Kurttepesi, Taşlıtepe, Sefertepe, Ayanlar, Yoğunburç, Sayburç, Çakmaktaşı ve Yeni Mahalle arkeolojik alanları tespit edilmiş, Göbeklitepe'yle birlikte bu 12 yerleşme Kültür ve Turizm Bakanlığı tarafından 2021 yılında "Taş Tepeler" adlı proje kapsamına alınmıştır. Bunlardan Göbeklitepe, Karahantepe, Gürcütepe, Sayburç, Çakmaktaşı, Sefertepe ve Yeni Mahalle Höyüğü'nde arkeolojik kazılar devam etmektedir. Ayanlar, Yoğunburç, Harbetsuvan, Kurt Tepesi ve Taşlı Tepe'de ise kazılara başlanılacaktır.

"Taş Tepeler"den Göbeklitepe ve Karahantepe ile ilgili kısa bilgiler aşağıda verilmeye çalışılmıştır.

GÖBEKLİTEPE

Şanlıurfa şehir merkezine 18 km uzaklıkta, Örencik Köyü yakınlarındaki Göbeklitepe'de Prof. Dr. Klaus Schmidt tarafından 1995 yılında başlayan arkeolojik kazılarda elde edilen buluntular Paleolitik Çağ'ın sonlarına (M.Ö.10.000-9000) ait, yani Nevali Çori'den 1000-1500 yıl daha eski olduğunu göstermiştir.

Jeomanyetik ve georadar yöntemleriyle yapılan toprak üstü taramalar sonucunda Göbeklitepe'de yuvarlak veya oval planlı 20 adet yapı tespit edilmiş, bunlardan A, B, C, D, E ve F yapısı olarak adlandırılan 6 tanesi açığa çıkarılmıştır. Çapları 10-12 metre arasında değişen daire planlı bu yapıların en önemli özelliği; ortalarında T biçiminde iki büyük dikili taşın, dairenin çevresinde ise daha küçük boyutta, sayıları 10-15 adet arasında değişen dikilitaşların yer almış olmasıdır. Boyları 3-6 m. arasında değişen dikili taşların en büyüğü D yapısının ortasında olup 5,5 m. boyunda, 16 ton ağırlığındadır. (Schmidt, 2007, s. 114-150) (Fotoğraf 5).

Henüz yerleşik yaşama geçmemiş, avcı bir toplumun böylesine anıtsal yapıları ve plastik değeri son derece yüksek, çeşitli hayvanlara ait taş kabartma ve heykel örneklerini ortaya koymuş olması tüm insanlığı hayrete düşürmüştür. Tabir yerinde ise insanlık tarihi yeniden yazılmıştır.



Fotoğraf 5

Göbekitepe'de bugüne kadar ortaya çıkartılan heykeller ve T şeklindeki dikilitaşlar üzerindeki çeşitli hayvan kabartmaları dünyanın büyük boyutlu en eski plastik sanat eserleri olarak değerlendirilmektedir (Fotoğraf 6).

Heykeller ve taş kabartmalardaki arslan, leopar, domuz, turna, ördek vb. hayvan türleri Göbeklitepe ve çevresinin 12.000 yıl önce ormanlık, sulak bir alan olduğunu gösteriyor. Göbeklitepe yapılarında gerek kabartma gerek heykel olarak insan figürleri hayvan figürlerine nazaran daha az sayıdadır.



Fotoğraf 6



Fotoğraf 7



Fotoğraf 8



Fotoğraf 9



Fotoğraf 10

Realist tarzda tasvir edilen hayvan kabartmaları ve heykellerine karşılık, erkek insan figürlerinin özensiz ya da T biçimli dikili taşlarla stilize olarak tasvir edilmiş olması yorumlanması gereken bir konu olarak karşımıza çıkmaktadır (Fotoğraf 7, 8).

Göbeklitepe’de dikili taşlar üzerinde görülen sembollerin ve çeşitli hayvan resimlerinin neyi ifade ettikleri henüz çözümlenememiştir. Bu figürler ve sembollerin sadece süsleme ve sanatsal düşünce ile yapılmadıkları, 12.000 yıl öncesinin hikâyelerini, mesajlarını bugüne ulaştıran, anlamları olan semboller olduğu düşünülmektedir. (Schmidt, 2007, s. 121). Yüksek kabartma üç boğa figürü ve bunlara saldırır vaziyetteki yılan kompozisyonu, bir insan başı üzerine tünemiş olan hayvan figürü, T biçimli dikili taşlardan birindeki bel kemeri motifi üzerindeki semboller mutlaka bir şey anlatmış olmalıdır. Belki de bu semboller ve resimler hiyeroglif benzeri bir yazı idi. Ayrıca bazı taş plakalar üzerine çizikleme tekniğinde işlenmiş yılan ve çeşitli şekillerin runik yazının öncüsü olduğu düşünülebilir. Bu şekiller çözümlendiği takdirde, yazının M.Ö. 3.000’de Sümerler tarafından değil, M.Ö. 10.000’de Göbeklitepeliler tarafından icat edildiği kanıtlanmış olacaktır (Fotoğraf 9, 10).

Göbeklitepe’deki dikili taşlar üzerindeki kabartma resimleri yapan sanatçılar çapraz kesişen yılan gövdelerinden baklava dilimi motifi oluşturmak, üst üste gelmiş kıvrımlı yılan gövdelerine su dalgası izlenimi vermek gibi günümüz grafikerlerinin bile zor düşünebileceği ilginç kompozisyonlara imza atmışlardır.

Göbeklitepe yapılarının konut olmayıp dinsel törenlerin yapıldığı tapınak yapıları olduğu ileri sürülmekte, iki dikili taşlı, yuvarlak planlı yapıların ortasında ayın yapıldığı, yapıyı çevreleyen daha küçük dikilitaşların aralarındaki sekilerde bu ayini izleyenlerin oturduğu düşünülmektedir.

Ancak, kazılarda ve çatı ayakları için yapılan sondajlarda konutlara ait izlerin tespit edilmiş olması Göbeklitepe’nin sadece tapınak yapılarından oluşmadığını göstermiştir. Kazılar ilerledikçe Göbeklitepelilerin kullandıkları konutların da ortaya çıkması beklenmektedir. Zaten böylesine anıtsal yapıları ortaya koyan bir toplumun kendi evlerini yapmamış olması mümkün görülmemektedir.

Dünya mimarlık tarihine bakıldığında en görkemli yapıların tapınaklar olduğu görülür. Buna dayanarak Göbeklitepe’deki anıtsal yapıların tapınak olduklarına dair görüşlerin doğru olduğu düşünülebilir. Ancak Göbeklitepe’yi sadece tapınak konseptine bağlamanın doğru olmadığını, bölgede yaşayan avcı toplulukların ölümlerini etçil kuşlara yedirme törenlerini yaptıkları, işledikleri derileri ve ürettikleri çakmak taşı aletleri pazarladıkları, takas ettikleri bir buluşma noktası, yeme içmeli şenliklerin düzenlendiği bir toplanma merkezi olabileceğini de düşünmek gerekmektedir.

KARAHANTEPE

Göbeklitepe’de kazılar sürerken Şanlıurfa kent merkezine 46 kilometre uzaklıktaki Tektik Dağları Milli Parkı içindeki Karahantepe, 2000-2001 yıllarında Kültür

ve Turizm Bakanlığı adına Türk Tarih Kurumu Başkanlığı'nca yürütülen "Türkiye'nin Sosyal Kültürel Tarihi Projesi" kapsamında "Şanlıurfa Kültür Envanteri" çalışmasını yapan ekip tarafından araştırma sırasında yüzeyde çakmaktaşı aletlere, T biçimli dikili taşlara ve üzerinde çizikleme tekniğinde yapılmış bir tavşan başı ve muhtemelen iki ceylanın arka ayaklarının tasvir edildiği bir taş parçasına rastlanılmasıyla keşfedilmiştir.

Karahantepe'de Prof. Dr. Necmi Karul tarafından yapılan yüzey araştırmasında da Neolitik Çağın Akeramik evresine tarihlenen çakmaktaşıdan yapılmış çok sayıda delici ve kesici aletlerin, 250'den fazla T şeklindeki dikili taşın tespit edilmesi üzerine 2019 yılında arkeolojik kazılara başlanılmıştır. Prof. Dr. Necmi Karul başkanlığında yürütülen kazılarda Göbeklitepe benzeri dikili taşların yer aldığı yapılar ve ana kaya içine 8x6 metre boyutlarında oyulan ve AB yapısı olarak adlandırılan, bir kenarından merdivenle inilen, diğer kenarından ise başka bir merdiven ile çıkılan kaya kesme mimarisi bir yapı açığa çıkarılmıştır. Ritüel bir işlevi olduğu düşünülen bu yapının uzun duvarının ortasında kayaya oyulmuş bir insan başı, bunun karşısında ön sırada dört, arka sırada altı adet fallus biçimli dikilitaş kayaya oyulmuştur (Fotoğraf 11)



Fotoğraf 11

Göbeklitepe gibi çok sayıda insan ve hayvan heykeline rastlanılan Karahantepe'de bugüne kadar açığa çıkarılan yapılar Çanak Çömleksiz Neolitik Dönem A evresinin sonu ile B evresinin başına tarihlenmiştir (Karul, 2001, s. 32).

ŞANLIURFA DİNLER TARİHİ'NİN ÖNEMLİ BİR ŞEHİRİ

Şanlıurfa'nın Göbeklitepe tapınak yapıları ile başlayan inanç tarihi çok tanrılı (politeist) dinlerden tek tanrılı (Monoteist-Semavi) dinlere kadar devam etmiştir.

Ay, güneş ve gezegenlerin kutsal sayıldığı eski Mezopotamya'daki Asur ve Babillerin politeist inancına dayanan Pagan inancının (putperestlik) önemli merkez şehirleri Harran ve Soğmatar Şanlıurfa il sınırları içerisinde.

Musevi, Hristiyan ve İslam dinleri peygamberlerinin atası olan Hz. İbrahim Şanlıurfa'da doğmuş, Nemrut ve halkının taptığı putlarla mücadele ettiği için burada ateşe atılmıştır. Lut Peygamber, amcası Hz. İbrahim'in Şanlıurfa'da ateşe atılmasını görmüş ve daha sonra buradan Sodom'a doğru yola çıkmıştır. İbrahim Peygamber'in torunu ve İsrailoğullarının atası Yakub Peygamber Harran'da dayısı kızları Lea ve Rahel ile evlenmiş, Eyyüb Peygamber Şanlıurfa'daki bir mağarada hastalık çekmiş ve Şanlıurfa'da vefat etmiştir. Elyesa' Peygamber Eyyub Peygamber'in yaşadığı Eyyüb Nebi Köyü'ne kadar gelmiş; ancak kendisini göremeden orada vefat etmiştir. Şuayb Peygamber, Harran'a 37 km. mesafedeki Şuayb Şehri'nde yaşamış, Musa Peygamber, Şuayb Şehri yakınındaki Soğmatar'da Şuayb Peygamberle buluşmuş ve mucizevi asasını burada Şuayb Peygamber'den almıştır.

İsa Peygamber, Şanlıurfa'yı kutsadığına dair bir mektubunu ve yüzünü sildiği mendile çıkan mucizevi portresini havarilerinden Addai ile Şanlıurfa Kralı Abgar Ukkama'ya göndermiş, Hristiyanlık devlet dini olarak dünyada ilk defa bu kral tarafından Şanlıurfa'da kabul görmüştür.

Şanlıurfa'nın tarihten gelen inanç kültürü günümüzde İslami değerlere bağlılık olarak kendini göstermekte ve şehir halkının tercihlerinde bu özelliğini ön planda tuttuğu görülmektedir.

ŞANLIURFA MİMARLIK TARİHİ'NİN BAŞLADIĞI ŞEHİR

Döneminin teknik ve alet imkânsızlıkları dikkate alındığında Göbeklitepe yapılarının Ayasofya, Süleymaniye ve Selimiye gibi dünyanın en ünlü anıtsal yapılarından da önemli olduğu görülür. On iki bin yıl önce böylesine anıtsal yapıları ortaya koyanların; o günün koşulları çerçevesinde mimarlık, mühendislik,

heykeltıraşlık, taş süsleme sanatları becerilerine sahip, hiyerarşik yönetime sahip toplum olduklarını göstermektedir. Zaten bunlardan dolayıdır ki bugüne kadar sadece avcı ve toplayıcı olarak bildiğimiz bu insanlarla ilgili bugüne kadar bilinenlerin yanlış olduğu kabul edilmiş, o dönem tarihi yeniden yazılmaya başlanmıştır.

Şanlıurfa'nın tarih öncesi dönemde Göbeklitepe ve benzer yerleşmeleriyle başlayan mimarlık ve plastik sanatlar geleneği tarihi dönemlerde de devam etmiştir.

Hristiyanlığı ilk yıllarında kabul eden Şanlıurfa'da (Edessa) dünyanın ilk ve en görkemli kiliseleri inşa edilmiştir. İbrahim Peygamber'in doğduğu mağara yakınına Bizans döneminde inşa edilen ve İstanbul'daki Ayasofya Kilisesi ile aynı adı taşıyan kilise için zamanında yazılan bir ilahide; *"Bu bina ölçü ve denge bakımından bir dünya misalidir. Deryalar dünyanın etrafını çevirdiği gibi binanın etrafını da sular çevirmektedir. Kubbesi göğün kendisi kadar geniş olup, sütunsuz yükselmekte ve içinde altın mozaikler yıldızlar gibi parlamaktadır. Renklerinin çeşitliliği bakımından bulutların üzerindeki parlak gökkuşağına benzemektedirler"* gibi ifadeler kullanılmıştır (Segal, 2002, s. 246-247).

Yedinci yüzyıl İslam tarihçisi el-Mukaddesi (Makdisi) Kudüs'te el-Aksa Camii yapılıncaya kadar Edessa Ayasofyası'nın mozaikli kubbesinin dünyanın üç harikasıdan biri olduğunu söylemektedir. El-Mukaddesi'nin ayrıca, İslam'da israf ve lüksün haram olmasına rağmen Şam Emeviye Camii'nin hiçbir masraftan kaçınılmayarak ihtişamlı yapılmasının nedenini *"İslam'ın camileri Edessa kiliselerinin ihtişamından geri kalmayın"* düşüncesine bağlamış olması, Edessa kiliselerinin ne kadar ihtişamlı olduğunu anlatmaya yetmektedir (Grabar, 1988, s. 73).

Emeviler döneminde 744-750 yılları arasında Harran'da inşa edilen Cami el-Firdevs (Cennet Camii-Ulu Cami), büyüklüğü ve zengin taş süslemeleri ile İslam mimarlık tarihinin şaheserleri arasındadır.

URFA'NIN ADLARI BİLİNER EN ESKİ MİMARLARI

Fatımiler döneminde (XI. Yüzyıl) Kahire'deki sur kapılarında "Bab el-Fûtuh" Ruha'dan (Şanlıurfa) gelen iki Ermeni mimar kardeş tarafından inşa edilmiştir (URL-1). Yine aynı yüzyılda Diyarbakır surlarının tasarımında Şanlıurfa mimar Seleme oğlu Abdullah'ın

görev almış olması Şanlıurfa mimarlarının ününün il sınırlarını aştığını göstermektedir.

Urfa'da Bazda Mağaraları olarak bilinen Ortaçağ'a ait taş ocaklarındaki kitabelerden birinde adı geçen *"Muhammed İbni Temmam el-Mimar"* adını bildiğimiz Urfalı en eski mimardır (Karakas, 2012, s. 418). Ayrıca, Ömeriye Camii son cemaat yerinin doğu duvarındaki H.701/M.1301 tarihli kitabede camiyi onaran Ahmet Hacı Durmuş Seraceddin oğlu üstat Muhammed Ağa, Çakeri Camii avlusunun güney kapısı üzerindeki kitabede adı geçen Mehtioğlu Hacı İbrahim ve Halilü'r Rahman Camii minaresindeki H.608/M:1211 tarihli kitabede adı geçen Abdulmun'am el-Yana adlarını bildiğimiz Şanlıurfa diğ er yapı ustaları/mimarlardır (Karakas, 2012, s. 135, 65, 78).



Fotoğraf 12



Fotoğraf 13

Şanlıurfa mimari eserleri; Dini Mimari (Camiler-Manastırlar-Kiliseler-Anıt Mezarlar-Türbeler), Sosyal Yapılar (Tekkeler-Zaviyeler-Medreseler-Hastaneler-Yetimhaneler), Su Mimarisi (Hamamlar-Çimecekler-Köprüler-Maksemeler-Hayratlar), Askeri Mimari (İçkale-Şehir Surları), Ticaret Yapıları (Çarşılar-Hanlar-Kervansaraylar), Sivil Mimari (Saraylar-Köşkler-Konaklar-Evler) ile bir olay ya da kişi anısına dikilmiş Anıt Mimarisi olmak üzere başlıca 7 gruba ayrılmaktadır. Tüm bu gruplardan yüzlerce mimari eser günümüze ulaşmış bulunmakta ve Şanlıurfa Anadolu'da tarihi mimari dokusunu koruyarak günümüze ulaşmış ender şehirler arasında yer almaktadır (Fotoğraf 12).

Bu nedendir ki, Şanlıurfa kentsel sit alanı sahip olduğu zengin tarihi mimari dokusundan dolayı 2000 yılında UNESCO Dünya Mirası Geçici Listesi'ne alınmıştır.

Göbeklitepe'de Başlayan Plastik Sanatlar (Heykel-Taş Kabartma) Şanlıurfa Mimarisinde Tarih Boyunca Devam Etti

Şanlıurfa'daki Göbeklitepe, Karahantepe, Sayburç başta olmak üzere Neolitik Çağ başlarına ait yerleşmelerde görülen ve yukarıda kısaca değindiğimiz heykel ve taş kabartma sanatları çok tanrılı inanca sahip olan Babil, Asur, Hitit, Hellenistik, Roma ve Bizans dönemlerinde devam etmiş olup bu dönemlere ait çok sayıda taş eser Şanlıurfa Müzesi'nde sergilenmektedir (Fotoğraf 13).

PLASTİK SANATLARIN ŞANLIURFA İSLAMİ DÖNEM MİMARİSİNE YANSIMASI

Urfa'da plastik sanatlarında İslam'dan önce yaygın olarak görülen figüratif heykel, taş kabartma, mozaik ve fresk sanatı İslam inancında bilhassa insan başta olmak üzere figüratif resim/heykel yapmanın yasak derecesinde hoş görülmemesi nedeniyle yerini çoğunlukla bitkisel süslemeye bırakmıştır.

Şanlıurfa İslam mimarisindeki en erken tarihli taş süslemeler, Emevîler dönemine (744-750) ait Harran Ulu Camii kalıntılarındadır. İslam'ın ilk anıtsal yapılarından biri olan bu camideki taş süslemeler, İslam Taş Süsleme Sanatı'nın önemli örnekleri arasındadır. Creswell, buradaki bazı mimari süslemeleri Bizans etkisindeki Kuzey Suriye sanatına bağlamaktadır (Creswell, 1979, s. 25). Caminin dördüncü sahnündeki zengin taş süslemeler ise Eyyûbî dönemi onarımına aittir. Selçuklu

geleneğinde rumili kompozisyonlar ve frizler hâlindeki süslemeler kemer taşlarına ve sütun başlıklarına dantel gibi işlenmiştir. Üzüm salkımlı kıvrık asma dallarının tüm yüzeyi kapladığı bitkisel süslemeli taş sütunlar Şanlıurfa Müzesi'nde sergilenmektedir.

Şanlıurfa şehir suru kapılarından Harran Kapısı'nın kuzeye bakan cephesindeki Eyyûbî dönemine ait (13.yüzyıl başları) kitabe şeridinin altına (kapı kemerinin üzerine) kabartma olarak işlenmiş olan çift başlı kartal figürü, kitabenin iki yanındaki kaftan giymiş birinin yularından tutarak gezdirdiği arslan kabartmaları, 1220 tarihli Han el-Barür Kervansarayı'nın giriş eyvanı sağında yer alan büyük bir kısmı kırık vaziyetteki ortada oturan bir insanın sağında ve solundaki arslanları zincirlerinden tutan sahneyi canlandırdığı düşünülen figürlü kompozisyon, yine bu kompozisyonun tamamının yer aldığı, Han-el Ba'rür Kervansarayı'ndan Şanlıurfa Müzesi'ne getirilmiş büyük bir taş bloku üzerindeki kompozisyon figürlü süslemenin Eyyûbiler döneminde hoş karşılandığını göstermektedir (Fotoğraf 14).



Fotoğraf 14



Fotoğraf 15

Şanlıurfa Kalesi'nin Arslanlı Burç olarak adlandırılan burcundaki Memlk dönemine ait yüksek kabartma simetrik Pars figürü, Osmanlı döneminde Arslanlı Han

başta olmak üzere bazı yapılarda nadir görülen Arslan kabartmaları Urfa'daki nadir figürlü süslemeler arasındadır. Osmanlı dönemi anıtsal eserlerde taş süsleme seyrek kullanılmış olmasına rağmen Şanlıurfa evlerinde taş süslemeye daha çok yer verilmiştir. Hiç süslemesi bulunmayan çok sayıdaki cami, mescid, han, hamam, medrese gibi anıtsal esere karşılık, yüzlerce ev arasında süslemesiz olanına rastlamak hemen hemen mümkün değildir (Kürkçüoğlu, 1998, s. 221-224) (Fotoğraf 15)

Göbeklitepe ve Nevaliçori'deki Terrazzo Örnekleri Roma Döneminde Gelişmiş Mozaik Sanatı Olarak Yerini Alıyor

Göbeklitepe ve Nevaliçori'deki yapıların zeminlerinde görülen ve mozaik sanatının dünyadaki ilk örnekleri olarak kabul edilen Terrazzo döşemeler zamanla gelişerek devam etmiş ve renkli mozaik sanatı olarak Roma dönemi Şanlıurfa'sının villaları ve yüzlerce kaya mezarının zeminlerinde yerini almıştır. Son yıllarda Haleplibahçe kazılarında ortaya çıkartılan Amazon Kraliçeleri Mozaigi bu sanatın dünyadaki en değerli örnekleri arasında değerlendirilmektedir (Fotoğraf 16).



Fotoğraf 16

MİMARİ VE KÜLTÜR

“Bana Mimarini Söyle, Sana Kültür Düzeyini Söyleyeyim”

Kentlerin kimliğini oluşturan unsurların başında mimarileri gelir. Bir şehrin mimarisi ne kadar güzel ve estetik ise o şehirde yaşayan insanların kültür düzeyleri o kadar yüksek ve estetik duyguları zengindir. Çünkü kültür düzeyi ve estetik duyguları yüksek insanlar görkemli ve sanat değeri olan mimari eserler ortaya koyarlar. Estetik ve saray gibi yapılarda yaşayan insanlardan da bilim insanları, sanatçılar çıkar. Bunun içindir ki

“Bana mimarini söyle, sana kültür düzeyini söyleyeyim” diyebilmekteyiz.

COĞRAFYA VE KÜLTÜR İLİŞKİSİ

Ünlü İslam düşünürü İbni Haldun'un (1332-1406) “Coğrafya Kaderdir” diye ünlü bir sözü vardır. Yani yaşadığınız yerin havası, iklimi insanların davranışlarına ruh hallerine etki eder. Suyu bol bir yerde yaşıyorsanız rahatsız ve rehavete kapılırsınız. Soğuk bir yerde yaşıyorsanız zorunlu kabullenişe sahip olursunuz. Bu örnekleri çoğaltmak mümkündür. Şair Edip Cansever de İbni Haldun'dan etkilenmiş olmalı ki bir şiirinde, “İnsan yaşadığı yere benzer/O yerin suyuna, o yerin toprağına benzer” diyor.

Yetiştirdiğiniz coğrafyanın iklimi ve siyasi yapısının etkileri mutfak kültürünüzden türkülerinize kadar birçok konuda etkisini gösterir. Acı biberin ve baharatın Şanlıurfa'da çok sevilmesinde sıcak iklimin etkisi vardır. Sıcak iklimlerin iştah kapatıcı olması nedeniyle bu iklimlerde yaşayanlar hem iştah açıcı olması hem de sıcak nedeniyle yemeklerde oluşan bakterileri etkisiz hale getirmesi nedenleriyle acılı besinlere yönelmişlerdir. Bu nedenle Şanlıurfa'da acı biber sofraların baş tacı olmuştur.

ŞANLIURFA KÜLTÜRÜNDE MÜZİK

Sümerler döneminde Harran ve Şanlıurfa'da müziğin kutsal olduğu, tapınaklardaki tanrıları memnun etmek için, düğünlerde, bayram ve ölü törenlerinde müzik yapıldığı, şehrin büyük meydanlarında müzik eşliğinde halkın dans ederek eğlendiği metinlerde yazılıdır (Önal, 2019, s. 11).

Sümerler döneminde tapınaklarda tanrılar için söylenen dini musiki Şanlıurfa'da filozof-şair Bardaysan (M.S.154-222) tarafından ilk defa kiliselerde uygulamaya başlamış ve Şanlıurfa'dan Hıristiyan dünyasına yayılmıştır. Bardaysan'ın şarkılaştırılan şiirleri Hristiyanlığa bir tehdit olarak gören Aziz Efraim, (M.S. 306-373) bu şarkıların yerine kendi ilahilerini söyleyen korolar oluşturmuş ve Bardaysan'ın putperest şarkılarının etkisini azaltmaya çalışmıştır (Önal, 2019, s. 14).

Grek mitolojisinin şarkılarıyla vahşi doğayı ve hayvanları huzura kavuşturan ozanı, müzisyeni ve mitolojik kahramanı Orpheus (Orfeus), müziğe düşkün olan Şanlıurfa'da M.S. II.-III. yüzyıllarda büyük bir saygınlık görmüştür. Hatta zayıf bir görüş olsa da Orfeus'u çok seven Şanlıurfalılar onun adından esinlenerek

şehirlerine Orfe-Urfa adını vermişlerdir. Lir çalarken ve şarkı söylerken tüm evcil ve vahşi hayvanların Orfeus'un etrafını sardığı ve onun müziğini büyük bir uysallıkla dinlediği bilinmektedir. Orfeus'u lir çalarken dinleyen hayvanları konu alan renkli döşeme mozaikleri, Roma imparatorluğunun yayıldığı geniş coğrafyada M.S. II. yüzyıldan VI. yüzyıla kadar yapıları süslemiştir. Şanlıurfa'da bulunan Orpheus mozaiklerinin II.-III. yüzyıllara ait iki kaya mezarının zemininde yer alması, müziği günlük yaşamlarının vazgeçilmez bir unsuru olarak gören Şanlıurfalıların Orfeus vasıtasıyla ölümlerine de müzik dinlettikleri inancına sahip olduklarını göstermektedir (Fotoğraf 17).



Fotoğraf 17



Fotoğraf 18

Haleplibahçe'de Amazonlar Villası'ndaki Doğu Roma dönemine ait Akilleus (Aşil) Mozaği'nin bordüründe biri kayalıklara oturmuş uzun saplı bir saz

çalmakta, diğeri de yine kayalıklara oturmuş vaziyette uzun saplı saz çalarken karşısında bir at yayılmaktadır. (Önal, M. 2019, s. 14). Bu mozaik bize saz çalma kültürünün Urfa'da Doğu Roma döneminde de mevcut olduğunu göstermektedir (Fotoğraf 18).

Bardaysan'ın kilise müziğinin benzeri olan Tasavvuf Müziği Şanlıurfa'da günümüzde yaygınlığını korumakta ve bu gruba giren eserler "çifte" olarak adlandırılmaktadır. TRT repertuarındaki yüzlerce türküsü, halk müziği ve Türk Sanat Müziği sanatçıları, bestekârları ile ünlü bir şehir olduğu için Şanlıurfa 2023 yılında Müzik alanında "UNESCO Yaratıcı Şehirler Ağı"na dahil edilmiştir.

COĞRAFYA'NIN ŞANLIURFA MÜZİĞİNE ETKİSİ...

Anadolu coğrafyasının, dolayısıyla Şanlıurfa'nın tarih boyunca istilalara, savaşlara, katliamlara maruz kalması, hep acılarla yoğrulması Şanlıurfa türkülerinin dertli ve ağıt şeklinde olmasında etkili olmuştur. Şanlıurfa'da "Hoyrat", Kısa'sta "Türkmeni", Kırşehir yöresinde "Bozlak", Gaziantep ve çevresinde "Barak" denilen uzun havalarımız da tarih boyunca acılarla yoğrulan Anadolu insanının haykırmasıdır. Hepsinin ortak yanı yüksek sestem haykırılarak acıların, üzüntülerin, dertlerin, nefretin, bedduanın dile getirilmesi, kısacası insanın içini dökmesidir. Hani, içimiz daraldığında ya da bir şeye üzüldüğümüzde, kendimizi rahatlatmak için "Şöyle bir dağlara çıkmak, avazım çıktığı kadar bağırarak geliyor içimden" deriz ya; Bu havaları dinleyenler de kendi dertlerini hatırlar ve Şanlıurfa'da "Hahoo... Hahoo.." fer-yat-figan nidalarıyla hoyratı okuyanla birlikte içini döker. Hatta bununla da yetinmeyip peşinden hoyrat okuyana "Anay öle, Anay öle" diye bağırarak onun derdine dert katar, daha bir coşmasını sağlar. Bütün bunların temelinde ise Anadolu insanının binlerce yıldır savaşlardan, acılardan kaynaklanan ortak dert dünyası yatar. Ünlü halk ozanı Neşet Ertaş da bozlağın acıların, ezilmişliğin feryadı, derdin isyanı olduğunu söylüyor.

Bundan dolayıdır ki Urfa'nın hoyratı, Kısa'sın "Türkmeni" uzun havası, Kırşehir bölgesinin Bozlak, Gaziantep bölgesinin Barak havası insanı Anadolu'nun dert dünyasına alır götürür.

Buraya kadar yukarıda anlattıklarımızı özetleyecek olursak: Şanlıurfa'nın inanç yapısından mimarisine, geleneksel el sanatlarından gastronomisine,

atasözlerinden deyimlerine ve müziğine kadar Tarih öncesi çağdan Göbeklitepe ile başlayan, tarih çağlarında Sümer, Babil, Asur, Keldani, Seleukos, Roma, Sasani, Emevi, Abbasi, Mervani, Büyük Selçuklu, Haçlı, Eyyûbi, Memlûk, Akkoyunlu ve Osmanlı ile devam eden birçok medeniyetin kültürlerinin harmanlandığı bir zenginliğe sahip olduğu görülür. Bilhassa Osmanlı döneminde İslam inancına sahip Türk, Kürt, Arap, Hıristiyan inancına sahip Ermeni, Süryani ve Musevi inancına sahip Yahudilerin iç içe yaşaması sonucunda oluşan kültürün izleri günümüze kadar ulaşmıştır.

GÜNÜMÜZ ŞANLIURFA KÜLTÜRÜNE NEOLİTİK ÇAĞ'DAN YANSIMALAR

"Siyez Buğdayı"nın evcilleştirilmemiş yabancı türüne ve buğdayı ezerek un haline getiren ezgi taşlarına Göbeklitepe'de rastlanılmış olması yabancı buğday tarımının günümüzden 12.000 yıl önce Göbeklitepe'de yapıldığını ve bu buğdayın un haline getirilerek ekmeğin yapıldığını göstermektedir. 12.000 yıl önce ekmeğin ağırlıklı olarak Siyez Buğdayı ile beslenen Şanlıurfalıların bugün de ekmeğin ağırlıklı beslenmeye verdikleri önem tarihten gelen bir alışkanlık olsa gerek.

Göbeklitepe yapılarının dairesel planda olması burada yapılan dinsel törenlerin dönerek yapıldığını düşündürüyor. Mevlevilerin "Sema" ve Alevi-Bektaşilerin "Semah" ayinlerinin bu gelenekten geldiğini akıllara getiriyor.

Kazılarda en çok ceylan kemiklerine rastlanılmış olması o dönem insanlarının bu hayvanın etini çok sevdiğini gösteriyor (Schmidt, 2007, s.152,153). Göbeklitepe'den 12.000 yıl sonra Şanlıurfalı bestekâr Cemil Cankat'ın bir türküsünde "Gezme Ceylan bu dağlarda seni avlarlar/Anandan babandan yardan ayrı koyarlar" demiş olması ceylan'ın avlanma ve ceylan etiyle beslenme geleneğinin yakın zamana kadar devam ettiğini, günümüz Şanlıurfa'sında restoranlardaki yemeklerin kebab ağırlıklı olması Şanlıurfalıların 12.000 yıldır et ile beslenmekten vaz geçmediklerini gösteriyor.

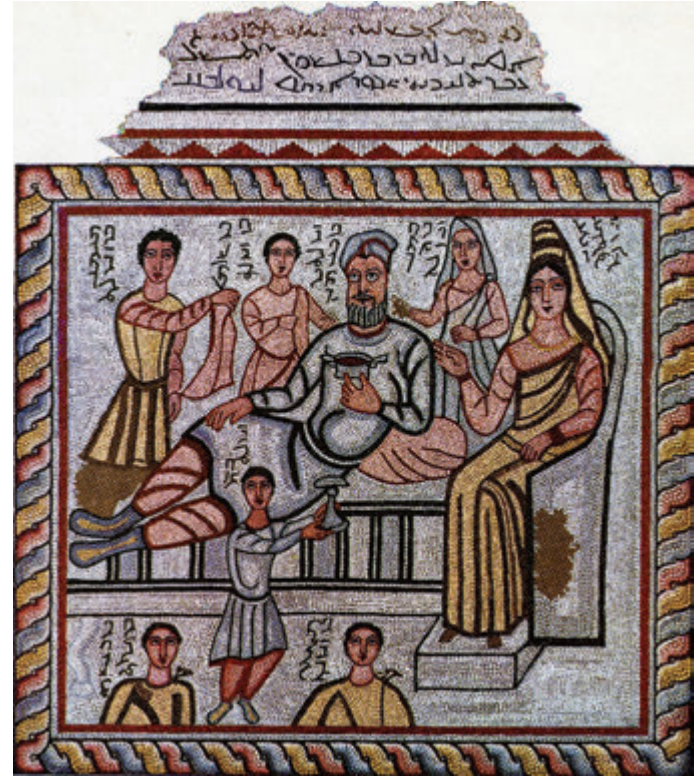
Şanlıurfa evlerindeki zengin taş süslemeciliğinin Göbeklitepe yapılarındaki taş süsleme geleneğinin günümüze yansımış şekli olmalıdır.

Göbeklitepe yapılarının inançla ve yeme içme ile ilgili bir ziyaret yeri olması bugün de insanların bazı tepelerde yer alan yatırlara, ziyaretlere gidip gün boyu kalmalarını akıllara getiriyor.

Göbeklitepe'nin insanı temsil eden -T- biçimli dikili taşlarında bir kemere bağlı olarak edep yerlerini kapatan tilki postu peştemal bizlere 12.000 yıl önce Göbeklitepelilerin deri işleme, debbağlık sanatını bildiklerini göstermektedir. Osmanlı'dan günümüze Şanlıurfa'da debbağlık ve kürkçülük sanatının ileri bir düzeyde olması bu sanatın Göbeklitepe'den günümüze yansımaları olarak değerlendirilebilir.

Şanlıurfa'nın günümüzde tarihi mimari dokusunun zenginliği ile Türkiye'nin önde gelen illeri arasında yer almasını ve bu özelliğinden dolayı "Müze Şehir" adıyla anılmasını Göbeklitepe ile başlayan mimarlık geleneğine bağlamak mümkündür. Altıncı yüzyılda Edessa'daki evler de bugün olduğu gibi bir avlunun etrafındaki düz damlı mekânlardan oluşuyor, üst kata merdivenle çıkılıyor ve bir damdan diğerine geçebilecek şekilde bitiş nizamında inşa ediliyordu (Segal, 2002, s. 195).

Roma döneminde Şanlıurfa'da yaygın bir sanat olan bilhassa kaya mezarları tabanlarında ve Haleplibahçe kazılarında ortaya çıkartılan döşeme mozaiklerinin ilkel örnekleri Göbeklitepe ve Nevali Çori'deki terrazzo taban döşemelerinde karşımıza çıkmıştır.



Fotoğraf 19

Urfa'da Doğu Roma dönemine ait kaya mezarlarının mozaiklerinde ve arkosoliumlarındaki kabartmalarda görülen kadınların başlarına taktıkları köfüler, erkeklerin uzun tuman üzerine giydikleri zıbın denilen entariler, bir yastığa dirsekleri üzerine yan gelip ellerini başına dayamış uzanma şekli bilhassa kırsal alanda günümüz Urfa'sına yansımış kültür etkileşiminin bariz örnekleridir (Fotoğraf 19).

Farsça "kalaylı büyük bakır tepsi" anlamına gelen "Sini"nin adını bir kültür etkileşimi olarak Ay Tanrısı Sin'e benzemesinden dolayı almış olabileceği düşünülebilir.

Tüm bu verilerden hareketle Şanlıurfa'nın kültürel yapısını ana başlıklarıyla aşağıdaki şekilde özetlememiz mümkündür.

Şanlıurfa:

- 12.000 yıldan beri iskân edilen "Dünyanın En Eski Şehri".

- 12.000 yıl öncesine ait dünyanın en eski tapınağının yer aldığı, ilk mimarının, ilk plastik sanat eserlerinin ve ilk tarım yapıldığı "Uygarlığın Doğduğu Şehir".

- İlk buğday tarımının yapıldığı 12.000 öncesinden günümüze kadar mümbit ovalarıyla dünyaya bereket dağıtan "Tarım Şehri".

- Göbeklitepe, Harran, Şuayb Şehri, Soğmatar gibi onlarca ören yerleri, tarihi evleri, hanları, çarşıları ile ünlü "Müze Şehri".

- İlkel dinlerden çok tanrılı dinler ve tek tanrılı dinlere kadar inançların harman olduğu "İnançlar Diyarı".

- İbrahim Peygamber'in doğduğu, Musa Peygamber, Şuayb Peygamber, Yakup Peygamber, Eyyûb Peygamber ve Elyesa' Peygamber'in yaşadığı "Peygamberler Şehri", "Mekke, Medine ve Kudüs'ten Sonra Dünyanın Dördüncü İnanç Merkezi"

- Eyyûb Peygamberin Sabrını içine sindirmiş güzel insanların yaşadığı "Hoşgörü ve Huzur Şehri".

- İsa Peygamber tarafından "Kutsanmış Şehir".

- İlk Çağ'daki Şanlıurfa ve Harran okullarından günümüze kadar; yüzlerce düşünür ve şair yetiştiren "Alimler-Edipler-Şairler Şehri".

- İso'tun lezzet verdiği çiğköfte, mırza (acı kahve) ve geleneksel yemeklerin Hazreti İbrahim'den gelen misafir severlikle konuklara sunulduğu "Halil İbrahim Sofrası" ile ünlü "Gastronomi Şehri".

- Tarihi mimari dokusu, kültürü ve yaşam biçimi ile onlarca filme mekân olmuş "Sinemasal Şehir".

- Resim, heykel, taş süsleme gibi ilk plastik sanatların ortaya çıktığı, geleneksel el sanatlarının yaşatıldığı "Sanat Şehri".

- Müziğin yaşamla iç içe olduğu "Türkü Şehir" dir.

KAYNAKÇA:

- Creswell, K.A.C. (1979). Early Muslim Architecture, Vol I., Part I, Newyork.
- Grabar, O. (1998). İslam Sanatının Oluşumu. (N. Yavuz, Çev.). Yapı Kredi Kültür Sanat Yayıncılık.
- Karul, N. (2021). Şanlıurfa'da Paleolitik Çağ. Şanlıurfa Müzesi Arkeolojik Eser Kataloğu.
- Karakaş, M. (2012). Şanlıurfa ve İlçelerinde Kitabeler, T.C. Şanlıurfa Valiliği İl Kültür ve Turizm Müdürlüğü Yayını.
- Kürkçüoğlu, A.C., (1998). Şanlıurfa İslam Mimarisinde Taş Süsleme, (Yayımlanmamış Doktora Tezi)-Selçuk Üniversitesi.
- Önal, M. (2019). Günümüz Arkeolojik Veriler Işığında Urfa ve Yakın Çevresinde Müzik, Geçmişten Günümüze Urfa'da Müzik Sempozyumu Bildiriler Kitabı, (Editörler: Prof.Dr. Hüseyin Akpınar ve diğerleri), Gece Kitaplığı Yayını, Ankara.
- Schmidt, K. (2007). Taş Çağı Avcılarının Gizemli Kutsal Alanı GÖBEKLİ TEPE, Arkeoloji ve Sanat Yayınları.
- Segal, J. B., (2002). Edessa (ŞANLIURFA) Kutsal Şehir, (A. Arslan, Çev.). İletişim Yayınları. (Eserin orijinali 1970'de yayımlanmıştır).
- Taşkıran, H. (2021). Şanlıurfa'da Paleolitik Çağ, Şanlıurfa Müzesi Arkeolojik Eser Kataloğu, Kültür Varlıkları ve Müzeler Genel Müdürlüğü Yayını.